

SUMMARY
Vowel Weakening in Latin

The article is concerned with one of the most significant phenomena of Latin historical grammar, namely Latin vowel weakening (*faciō – cōficiō, sedeō – assideō, nōmen – nōminis* etc.). It puts forward the criticism of the existing interpretation of the phenomenon, which has remained for 150 years virtually unchanged in grammar books, and offers a new solution suggesting that what is involved is not a mechanical change induced by the weakening of inner syllables, supposed to have occurred due to the hypothetical archaic Latin accent on the first syllable, but much older ablaut alternation.

ŘECKÉ OBYTNÉ DOMY
KLASICKÉHO OBDOBÍ
A POČÁTKŮ HELENISMU

Iva ONDŘEJOVÁ (*Praha*)

Zatímco řeckým chrámům jsou v obecných přehledech o architektuře věnovány stovky stránek, omezují se kapitoly o obytných domech většinou na několik základních informací o hlavních typech s poukazem na domy známé z Olynthu, Priény a Délu a na zobrazení několika málo, převážně stále se opakujících půdorysů. V protikladu k Itálii, kde objevy v Pompejích a Herkulaneu podněcovaly již od 18. století v odbornících i veřejnosti zájem o římské domy a kulturu bydlení, zůstávala pro Řecko tato sféra dlouho přehlížená. Je proto zásluhou archeologů, architektů a dalších odborníků, že se v posledních desetiletích minulého století rozhodli využít poznatků z nových výzkumů řeckých měst a zejména v rámci mezinárodního projektu „Wohnen in der klassischen Polis“ zaměřili svoji pozornost na prostředí, v němž řečtí občané trávili svůj soukromý život.

Řecká města vznikala v zásadě dvojím způsobem. Je do určité míry paradoxní, že nejslavnější z nich, jako na příklad Athény, Korint nebo Sparta, se vyvíjela živelně, postupným rozrůstáním z původních menších sídlišť. Jiná byla založena plánovitě a měla podobu určité sítě (rastru), do které se umístily všechny veřejné i soukromé budovy. Za vynálezce takových plánovitě uspořádaných měst bývá tradičně považován architekt a urbanista Hippodámos z Mílétu, který žil v 5. století př. Kr. a který kromě svého rodiště, zničeného v roce 494 př. Kr. Peršany, stál u zrodu či přestavby i několika dalších měst. Obnovování Mílétu začalo po roce 479 a hned krátce na to byl Hippodámos povolán do Athén a pověřen novou výstavbou athénské přístavu Peiraiea. Dalším jeho dílem bylo založení „vzorové“ jhoitalské kolonie Thúrií, jeho jméno bývá spojováno i se založením Rhodu na konci 5. století (pro založení města jsou uváděna různá data: 411, 408; s Hippodámem je spojováno na základě informace u Strabóna). Zde je však časové rozpětí již tak velké (předpokládá-li se Hippodámovo narození někdy na konci 6. století), že přímá architektova účast není pravděpodobná, i když vliv jeho učení je i zde nepopíratelný.

Problémem zůstává, že síť rovnoběžných ulic, které se někdy kříží v pravoúhelných a které mezi sebou uzavírají bloky domů (insuly), mají již některá města dlouho před Hippodámem. Platí to zejména pro řecké kolonie,

kteřé byly zakládány výše popsaným způsobem. Na základě paralelně probíhající komunikací jsou tato města označována jako „pásová“ (*Streifenstädte – per strigas*), jejich insuly bývají nesterjně velké, často hodně dlouhé; jednotlivé pozemky s obytnými domy potom mohou být do takového systému libovolně přidávány. Takto vypadala například jihoitalská a sicilská města Metapontion nebo Megara Hyblaia (zde obr. 2; VALLET – VILLARD – AUBERSON 1976, obr. 57), také v mateřském Řecku se podobná struktura uplatňuje v archaickém období ve městě Halieis (zde obr. 1; BOYD – JAMESON 1981, obr. 1). Etruská kolonie Marzabotto založená na konci 6. století př. Kr. v Popádí postrádá rovněž centrální kříž dvou hlavních cest, typický později pro města římská (*cardo – decumanus*) a lze ji považovat spíše za kopii řeckého města *per strigas* (zde obr. 3; CASTAGNOLI 1963, s. 181; BOËTHIUS 1978, obr. 62-63). Plán Marzabotta připomínají i letecké snímky Spiny ležící v deltě řeky Pádu, která vznikla přibližně ve stejné době a u níž byly, podobně jako v Benátkách, cesty nahrazeny vodními kanály (BOËTHIUS 1978, s. 69; stejné typy měst vznikají ale i v mladších obdobích, kdy hippodámovská urbanistika byla již známa). Definovat přesně Hippodámův přínos pro rozvoj řecké urbanistiky je tedy obtížný problém, jemuž byla věnována již celá řada studií. Zdá se, že Hippodámos nebyl pouze architektem a urbanistou, ale i myslitelem, který v navrženém uspořádání města usiloval zároveň o realizaci své filozofické a politické teorie (McCREDIE 1971, s. 95-100). Rozvržení plochy města do pravouhlé sítě je pouze jednou, na první pohled nejlépe postižitelnou stránkou jeho urbanistické činnosti. Určitě významnější novinkou hippodámovského systému je důsledné užívání určitých číselných vztahů a poměrů, které jsou uplatňovány počínaje nejmenšími stavebními jednotkami – domy, přes insuly až po celé čtvrti, včetně prostranství vyhrazených pro veřejné stavby profánní a sakrální (HOEPFNER – SCHWANDNER 1986, s. IX), takže město vytváří jednotný, vzájemně provázaný celek. Není pochyb o tom, že toto okouzlení čísly lze odvodit od pythagoreismu, zároveň ale musíme mít na paměti, že se nalézáme v období, kdy i jiné oblasti architektury a umění usilují o vytvoření co nejdokonalejšího a nejharmoničtějšího, proporčně bezchybného celku: v letech 470-457/6 staví architekt Libón z Élidy v Olympii Diův chrám, považovaný za kánon dórského řádu, před polovinou 5. století začíná pracovat sochař Polykleitos, jehož Doryforos se stává na dlouhou dobu kánodem nahé mužské postavy. Dalším charakteristickým znakem Hippodámových měst a jeho „přínosem“ k rozvoji urbanistiky bylo vytvoření typizovaných obytných domů – domů, které měly všechny stejnou velikost a přibližně shodné – nebo alespoň podobné – vnitřní uspořádání. Řecký typizovaný řadový dům nám tak může připomenout Baťovu výstavbu Zlína nebo i některé současné aglomerace, vznikající v blízkosti velkých průmyslových podniků pro jejich zaměstnance. V antickém prostředí ovšem jeho uplatnění předpokládalo demokratické uspořádání obce s rovností všech občanů (HOEPFNER – SCHWANDNER 1986, s. XIII-XIV), a nemohlo tedy přežít až do helénistické doby.

Nový Miletos urbanisty Hippodáma vznikl na ruinách zničeného archaického města. Jeho plán nám ukazuje dvě různé sítě, severní a jižní, které se přibližně uprostřed města setkávají. Starší rekonstrukce, jejichž autorem byl A. von Gerkan a s nimiž se běžně v literatuře setkáváme (srov. např. PARNICKI-PUDELKO 1975, obr. 349; KNELL 1980, obr. 91), předpokládaly v severní polovině menší insuly s domy určenými pro chudší obyvatele a bloky s většími domy pro bohaté v jižní části. V současnosti se představa o podobě Miletu změnila: rekonstrukce ukazuje město se stejně velkými insulami (o 2 x 3 pozemcích v každé z nich) v obou částech tak, jak by to odpovídalo době jeho vzniku. Rozdíl spočívá v tom, že jednotlivé domy jsou v severních insulách o 90 stupňů otočeny proti domům v insulách jižních. Tato neobvyklost je zdůvodňována rozdílnou orientací starých svatyní (chrám Athénin a Delfinion), kterou bylo nutno i v novém městě respektovat (HOEPFNER – SCHWANDNER 1986, s. 8). Jednotlivé domy klasického období jsou zatím jen málo prokopány.

Řeční autoři se v různých dílech zmiňují o tom, že obytný dům má být praktický a příjemný k bydlení. Praktičnost v jejich pojetí předpokládá, že každá místnost bude co nejvhodněji využívána. V ložnici, která je svou polohou nejbezpečnější, mají být uloženy nejcennější předměty – pokrývky a náčiní, suché místnosti mají být využity na uskladnění zrní, chladné na víno, dobře osvětlené jsou určeny pro taková umělecká díla a nádoby, které vyžadují světlo. Pro příjemné bydlení se doporučuje stavět dům tak, aby byl chladný v létě a teplý v zimě. V domech obrácených k jihu sluneční paprsky v zimě pronikají do portiků (do *pastady*), ale v létě, když je sluneční dráha nad našimi hlavami a nad střechou, je v domě stín. K jihu otočená strana má být vyšší, aby do ní šlo zimní slunce, a ta, která je otevřená na severní straně, nižší, aby byla chráněna před severním větrem (přehled citací z antických autorů týkajících se obytného domu: *Testimonia selecta ad domum Graecam pertinentia*, in: *Olynthus XII*, s. 399-452, např. XENOFÓN, *Vzpomínky na Sókrata III*, 8, 8-10, tzv. ARISTOTELÉS, *Oikonomikos I*, VI, 7-8 [1345a]). Výše uvedené zásady vycházely jak z lékařských a politických teorií, tak nepochybně i z praktických zkušeností. Archeologické nálezy drobných předmětů ovšem nasvědčují tomu, že ve využití jednotlivých místností panovala větší variabilita v závislosti na ročním období, počasí a dalších okolnostech, než ukazují písemné prameny (CAHILL 2002, s. 150).

Nejobšírněji se řeckému domu a jeho podobě věnuje Vitruvius ve svém spisu *Deset knih o architektuře*. Vychází ovšem buď z jeho spíše pozdní doby, s níž se mohl ve své době ještě setkat, nebo shrnuje ve svém popisu dílčí informace načerpané z různých řeckých písemných pramenů, takže výsledný celek žádnému konkrétnímu domu neodpovídá (HOEPFNER 2002, s. 86-87).

„Poněvadž Řekové atria nepoužívají, tedy je ani nestavějí, nýbrž zřizují pro příchod od domovních dveří nepřilíší široké chodby. Po jedné straně chodby

umísťují konírny, z druhé strany místnosti pro vrátné a pak hned zakončují chodbu vnitřními dveřmi. Toto místo mezi obojími dveřmi se řecky jmenuje *thyrórón*. Pak následuje vstup do peristylu. Peristyl má na svých třech stranách sloupové síně a na straně situované k jihu má dvě značně od sebe vzdálené anty, na něž se kladou nosné trámy, přičemž od ant do hloubky je tvořen prostor v rozměru vzdálenosti mezi antami zmenšené o třetinu. Tento prostor se u jedněch nazývá *prostas*, u jiných *pastas*.

V místech dále dovnitř se zřizují veliké sály, v nichž paní domu sedávají s přadlenami vlny. Po pravé i levé straně *prostady* jsou lokalizovány ložnice, z nichž jedna se jmenuje *thalamos*, druhá *amfithalamos* (ložnice, vedlejší ložnice). Kolem dokola ve sloupových síních se zřizují každodenní jídelny, ložnice a také světničky pro služebnictvo. Tato část domu se nazývá *gynaikónitis* (ženská).

K těmto částem se pak připojují rozsáhlejší objekty domu se skvostnějšími peristylly, v nichž jsou buď čtyři stejně vysoké sloupové síně, nebo v nichž jedna sloupová síň, situovaná k poledni, se zřizuje ze sloupů vyšších. Takový peristyl, který má jedno sloupové loubí vyšší, se jmenuje rhodský. Tyto domovní objekty mají skvělé předsíně a nádherně provedené vlastní domovní dveře. Sloupová loubí jejich peristylů jsou ozdobena štukovými a omítkovými pracemi a stropními kazetami řezbářské práce, přičemž při sloupových síních situovaných k severu jsou kyzické jídelny a obrazárny, k východu knihovny, k západu exedry a při síních situovaných k jihu čtvercové sály tak rozsáhlé, aby v nich bylo při rozestavení čtyř jídelních stolů bez obtíží dost volného místa pro obsluhu i pro provádění zábavných produkcí.

V těchto sálech se pořádají mužské hostiny; podle tamějšího zavedeného mravu se totiž paní domu stolu neúčastní. Peristylly těchto domovních objektů se nazývají *andrónitides* (mužská obydlí), poněvadž v nich pobývají muži bez vyrušování ženami. Kromě toho se zřizují po pravé i levé straně malé přístavby s vlastními domovními dveřmi, jídelnami a pohodlnými ložnicemi, aby hosté z ciziny nemuseli být ubytováni v peristylové části domu, nýbrž aby se mohli umístit v těchto hostinných místnostech.“

(VITRUVIUS, *Deset knih o architektuře*, kn. VI, 7, 1-4)

Kyzické jídelny jsou na jiném místě definovány následujícím způsobem: „Podle neitalského obyčeje se však vedle toho stavějí také sály, kterým Řekové říkají *kyzikénoi*. Lokalizují se ve směru k severu a ponejvíce s výhledem do zeleně. Uprostřed mají dveře. Jsou tak dlouhé a široké, aby dva jídelní stoly postavené proti sobě mohly tam být umístěny i s prostorem okolo nich pro obsluhu. Po pravé i po levé straně mají okna ve formě dveří, aby z jídelních lehátek bylo možno vyhlížet okenními otvory do zeleně.“

(VITRUVIUS, *Deset knih o architektuře*, kn. VI, 3, 10)

Vitruviův popis předpokládá existenci velmi rozlehlého domu s větším počtem peristylových dvorů a různých sálů, jaký se běžně v řeckých městech v klasické době nevyskytoval a jaký bychom mohli nejspíše nalézt až v helénismu; zároveň by popis mohl odpovídat i palácům helénistických vládařů, o nichž se ještě zmíníme. Proto také není v archeologicky prozkoumaných ranějších domech možno většinou odlišit Vitruviem uváděnou ženskou a mužskou část, i když i tyto domy opravdu mívají prostor – eventuálně pro-

story – vyhrazené pro rodinný život, tedy spíše pro ženy, a prostor určený pro muže a jejich návštěvníky – *andrón*. Někdy se uvažuje o tom, že ženy mívaly k dispozici první patro domu; tato hypotéza se ovšem opírá pouze o literární prameny, v pramenech archeologických je obtížně ověřitelná (LÝSIAS, *Kata Eratosthenús* I, 9-14, 17; *Olynthus XII*, s. 423-424). V prvním patře mohla být rovněž situována místnost pro hosta pána domu (ANTIFÓN, I, 14; *Olynthus XII*, s. 402: „V našem domě byl pokoj v horním patře, který obýval Filóneos, řádný a vážený muž a přítel mého otce, kdykoli pobýval ve městě...“).

Kyzické jídelny jsou hypoteticky rekonstruovány v několika větších domech na Délu, které zde byly postaveny Athéňany po r. 166 př. Kr. („Dům Dionýsův“, „Dům komediantů“ a další). Mají podobu širokého sálu, umístěného v severní části domu, a po jednom okně po stranách dveří do dvora (HOEPFNER 2002, s. 92-93, obr. 115 a-d), aby vyhovovaly dobovým požadavkům hostů, kteří chtěli mít při hostině výhled do zeleně.

Charakteristickým prvkem všech typů řeckých domů je centrální dvůr, obklopený na dvou nebo více stranách místnostmi, které jsou většinou ze dvora přístupné a jsou odtud také větrány a osvětlovány. V archeologické literatuře se řecké domy rozdělují na tři základní typy: typ *pastas*, *prostas* a dům s peristylem. Vedle výše uvedených existují samozřejmě i domy prostší. K nim můžeme počítat například athénské domy z 5. a 4. století př. Kr. vykopané západně od Areopagu (zde obr. 5). Jejich půdorys je nepravidelný, ve dvorech jsou jen zřídka sloupy, o celkově skromném charakteru těchto obydlí svědčí i hrubé kameny použité na stavbu zdi a hliněné podlahy. Šlo zřejmě o sídla athénských řemeslníků, jak dokládají nálezy zbytků mramoru, forem na výrobu terakot a jámy na odlévání bronzových soch (AGORA 1976, s. 176, obr. 91). Menší dvorky bez přístřešků nesených sloupy nacházíme rovněž u domů v lokalitě Kassópé v severozápadním Řecku v Épeiru, kde proběhly v 70. až 80. letech minulého století nové výzkumy (HOEPFNER 1982, s. 47-48; HOEPFNER – SCHWANDNER 1986, s. 75-140).

Z jednotlivých místností řeckých domů, které jsou zmiňovány v písemných pramenech nebo je bylo možno při archeologických výzkumech identifikovat, patří k nejdůležitějším dva následující prostory. *Andrón* – pánský pokoj určený pro vlastníka domu a jeho hosty a využívaný zejména k pořádání hostin – symposií. Jeho identifikaci umožňují maltové vyvýšené pásy podél zdi, na které se stavěla lehátka (*klínai*) pro hodovníky. Protože se jednalo o prostor, kterým se majitel domu reprezentoval, patří *andrón* k nejobhatěji vyzdobeným místnostem – podlahy zdobívaly mozaiky, zdi barevné štuky. Jeho umístění poblíž domovních dveří zabraňuje tomu, aby hosté volně procházeli celým domem, případně v nočních hodinách rušili hlukem ostatní obyvatele. Z téhož důvodu měl v některých případech tento pokoj – na rozdíl od ostatních místností – do dvora uzavíratelné dveře a jeho větrání zajišťovalo okno do ulice. Někdy doplňuje *andrón* ještě předsíň. Druhou, neméně důležitou místností, byl *oikos*, který zastával roli jakéhosi obývacího

pokoje. Byl centrem rodinného života, čemuž odpovídalo i umístění ohniště uprostřed. Z dalších místností můžeme jmenovat kuchyni, koupelnu, různá skladiště na potraviny nebo komory na cenné předměty, ložnice, případně i „dámský budoár“ a hostinské pokoje. V závislosti na povolání majitele bývaly součástí domu rovněž dílny, krámy, stáje a místnosti pro otroky.

Vraťme se nyní k již zmíněným základním typům řeckých domů. K typu *pastas* se jako nejznámější a nejcharakterističtější příklad většinou uvádějí domy v severořeckém Olynthu. Nové město s pravouhloú sítí ulic a s domy sestavenými do bloků bylo založeno v roce 432, k jeho rozšíření došlo ještě na konci 5. a ve 4. století př. Kr., pak byl však v roce 348 Olynthos zničen Filippem II. a k výraznějšímu obnovení života v něm již nedošlo. Proto bývá tradičně považován za vzorový příklad toho, jak vypadalo řecké město klasičeského období. Archeologické výzkumy, které zde od roku 1928 prováděl se svými spolupracovníky D. M. Robinson, vyústily v mnohasvazkovou řadu výkopových publikací. Odkryté insuly byly tvořeny deseti stavebními pozemky, uspořádanými ve dvou řadách po pěti domech (zde obr. 7). Obě řady byly od sebe odděleny kanálem o šířce 5 stop (tj. 1,485 m), pozemky, na nichž stály jednotlivé domy, měly téměř kvadratický půdorys (HOEPFNER – SCHWANDNER 1986, s. 36). Svě označení – domy typu *pastas* – dostaly podle charakteristického prvku, totiž podélné předsíně – haly, do níž ústí svými vchody několik místností. Tento komplex bývá umístěn v severní polovině domu, jak to odpovídá doporučené orientaci obytných budov. *Pastas* se otevírá do centrálního dvora, s nímž je zprostředkováno spojení nejčastěji dvěma podpěrami středovými a dvěma postranními – kamennými nebo dřevěnými pilíři. Komplex dvou až tří místností, před nimiž je představena taková podélná hala, lze nalézt i u starších staveb, které někteří autoři považují za prototyp, za ranější stadium domů typu *pastas* (KRAUSE 1977). Podobné půdorysné schéma lze nalézt například u některých staveb v Thoriku nebo Eleusíně z geometrického období, u protokorintského domu vykopaného v Korintě v blízkosti agory nebo do první poloviny 7. století př. Kr. datovaného domu v Megaře Hyblaii (zde obr. 4). Z řady terakotových modelů domů či svatyní, které jsou známy z různých lokalit, můžeme v této souvislosti zmínit dva modely z Lémnu datované do 8. století př. Kr. (zde obr. 8). Představují stavbu v jednom případě se dvěma, ve druhém se třemi místnostmi, s rovnou střechou a podélným prostorem vepředu (TRIANTI 1984, obr. 2: b, c). Na opačném konci vývojové řady stojí některé domy klasičeského a helénistického období s peristylovým dvorem, u nichž je sloupová hala na severní straně dvora hlubší nebo jinak zřetelně odlišená od hal na zbývajících třech stranách, jako kdyby byla reminiscencí na *pastadu* (Olynthos – „Dům Tyché“, Pella, Délos – „Maison de la Colline“; zde obr. 6).

V případě Olynthu bylo možno rozlišit tři fáze výstavby, v jejichž průběhu se konkrétní podoba domů mění. Nejstarší skupinu představují domy

postavené při založení města v roce 432. Jedná se o typizované domy stejné velikosti, stojící na stejně velkých pozemcích, které byly obyvatelům snad přidělovány losem. Je zřejmé, že i vnitřní rozdělení domů probíhalo podle určitých obecně platných pravidel. Severní část domu vyplňoval dvoupatrový obytný trakt s *oikem*, střední tvořila *pastas* a v jižní byl situován dvůr s místnostmi po obou stranách. Od tohoto schématu se někdy odchylovaly domy umístěné uprostřed severní části insuly, u nichž situaci komplikovala nutnost zajistit ze severní strany vstup do objektu (HOEPFNER – SCHWANDNER 1986, s. 42 atd.; zde obr. 9).

V průběhu peloponéské války proběhla další výstavba poblíž městských hradeb, kde byly vybudovány domy nikoliv čtvercového, ale obdélného půdorysu; k opětovnému rozšíření města došlo po roce 379 př. Kr., kdy nově vzniklé větší obytné komplexy vykazují již první znaky charakteristické pro pozdější helénistickou architekturu, zejména dvory se sloupovými halami na všech čtyřech stranách – tedy s peristylem.

Většina domů patřících k původní výstavbě města má vstup z ulice do dvora řešen prostřednictvím pravouhlého zastřešeného prostoru (*prothyron* – *Olynthus VIII*, s. 154-156; HOEPFNER – SCHWANDNER 1986, s. 56). Na dvorech se často nalézají oltáře a velké nádoby (*pithoi*) nebo cisterny na dešťovou vodu, někdy odtud zřejmě vedlo schodiště do prvního patra (zde obr. 10; *Olynthus VIII*, s. 159; HOEPFNER – SCHWANDNER 1986, s. 56-57). *Pastas* přechází mnohdy na jedné své straně v oddělenou menší místnost – komoru, která mohla sloužit k uskladnění zásob nebo cennějších předmětů. Sloupy, jimiž bylo zprostředkováno spojení *pastady* se dvorem, byly většinou dřevěné. I když *pastas* měla zároveň zajišťovat osvětlení za ní ležících místností, bývá často přístup světla omezen výplněmi v interkolumniích nebo umístěním podpěr na nízkou zídku. Předsín se tak na jedné straně stala sice uzavřenějším – privátnějším prostorem, ale zároveň ztratila světlo (CAHILL 2002, s. 79). Podle drobných nálezů je zřejmé, že v ní mnohdy probíhala řada aktivit spojených s chodem domácnosti, hlavně s přípravou jídel, i když obdobně se mohl využívat i další prostor domu, o němž hovoříme níže.

Uprostřed *oiku* bylo umístěno kameny obložené ohniště, které bylo ovšem spojeno s posvátným ohněm bohyně Hestie a nemělo praktické použití. K tomu sloužila jedna ze dvou postranních, na *oikos* navazujících místností, v níž se vařilo a vykonávaly další domácí práce; druhá místnost zastávala funkci koupelny (*Olynthus XII*, s. 369 atd.: autoři označují tento komplex tří místností jako „oecus unit“). V nejnovější literatuře je pro tyto prostory užíváno výrazu „kitchen-complex“ a jejich interpretace je poněkud odlišná (CAHILL 2002, s. 80-81). Podle tohoto výkladu je v sousedství největší místnosti – kuchyně – umístěna jednak koupelna vybavená mnohdy vanou a dále prostor označovaný jako větrací komín nebo světlík, od kuchyně oddělený řadou pilířů, které zároveň nesly horní patro.

Využití dalších větších místností vedle *oiku* není zcela jasné, zajímavé je, že jedna z nich mívá kvalitnější podlahu z barveného estrichu s nádržkou na

vodu nebo štukovou dekoraci stěn (*Olynthus VIII*, s. 170 – uvažuje se o jídelně), odpovídá tedy svým luxusnějším provedením banketním místnostem. Ty jsou v Olynthu určeny většinou pro sedm lehátek a i ony se odlišují od ostatních obytných místností větší zdobností. Mívají barevné zdi, a pokud je v celém domě pouze jedna podlahová mozaika, bývá právě zde. K *andrónu* je pravidelně připojena menší předsíň, takže banketní místnost není na rozdíl od ostatních prostor v domě přístupná přímo ze dvora nebo z *pastady*. Předsíň je opatřena směrem do dvora uzavíratelnými dveřmi a samotný banketní sál větším oknem zajišťujícím jeho osvětlení a větrání (*Olynthus VIII*, s. 176-177; HOEPFNER – SCHWANDNER 1986, s. 57-58; CAHILL 2002, s. 80). Takové uspořádání zároveň naznačovalo polooficiální charakter banketního sálu, na rozdíl od ostatních privátních místností domu.

V patře se předpokládá existence ženských pokojů, eventuálně pokojů pro hosty. Krámy a dílny otevřené do ulice nemusely mít spojení s ostatními částmi domu, pokud jich nevyužíval samotný majitel a pronajímal je cizím osobám.

V Miletu byly v blízkosti Athénina chrámu nalezeny pod římskou zástavbou části obytného domu ze 4. století př. Kr., který lze na základě srovnání s olynthskými domy rekonstruovat rovněž jako typ *pastas* (HELD 1993, s. 377, obr. 2); ke stejnému typu patří pravděpodobně i dům odkrytý českou archeologickou expedicí v Bulharsku, v řeckém emporiu Pistiros (*Pistiros II*, 2002, obr. 1: 4). Je tedy zřejmé, že domy s *pastadou* se těšily velké oblibě a že jejich rozšíření přesahovalo i hranice vlastního Řecka.

V letech 1895-1898 proběhly německé výzkumy v maloasijském městě Priéné, jejichž výsledky byly v roce 1904 zveřejněny ve stejnojmenné publikaci (WIEGAND – SCHRADER 1904). Nová Priéné byla založena někdy kolem roku 350 (353/352) na terasách ve svahu Mykalé jako město s pravidelnou sítí ulic, insul a stejně velkých pozemků pro řadové domy, tedy podle demokratických zásad 5. století př. Kr. Její věhlas je spojen se jménem slavného iónského architekta Pýthea, jehož dalším známým dílem je i Mausóleion v Halikarnássu a který zde výstavbou Athénina chrámu vytvořil kánon iónského řádu. Na stavbu tohoto chrámu finančně přispěl i Alexandr Veliký. Archaické město Priéné dosud nalezeno nebylo a o jeho lokalizaci i důvodech pro vznik města nového existují pouze dohady (SCHIPPORIT 1998). Až do 1. století př. Kr. město vzkvétá, ale potom dochází k jeho úpadku (snad v souvislosti s válkami s Mithridatem), z něhož se již nikdy zcela nevzpamatovalo, a i v římské době zůstává vcelku bezvýznamným (HOEPFNER – SCHWANDNER 1986, s. 142-143). Kromě jiných staveb byly při výzkumech v 19. století ve městě prokopány i obytné domy, jejichž podoba se na dlouhou dobu stala typickým příkladem pro domy typu *prostas*. Jejich charakteristickým znakem je komplex dvou místností: mělčí předsíň, jejíž vstupní prostor člení většinou dva sloupy uprostřed a dvě anty po stranách, a za tou-

to předsíni umístěné obytné místnosti (*oiku*) přibližně čtvercového tvaru. Popsaný komplex nám svým půdorysem připomene nejjednodušší typ řeckého chrámku *in antis*. Němečtí autoři Wiegand a Schrader sice uvádějí ve své práci i domy půdorysně složitější, ty však patří až k mladším přestavbám městské zástavby. Jak ukazují nové průzkumy, byly původním klasickým domům vyhrazeny jen poměrně malé pozemky o šířce 30 a délce 80 stop (stopa o délce 29,46 cm), také insuly byly vzhledem k terasovitému uspořádání města jen krátké: tvořily je 2 × 4 domy (zde obr. 11, 12; HOEPFNER – SCHWANDNER 1986, s. 150-151, 153, 169-172). Vnitřní členění jednotlivých domů spočívá v umístění tři až čtyř místností v severní části; dvě z nich lze identifikovat jako již výše zmíněnou halu – předsíň (*prostas*), která zprostředkovává vstup do *oiku*. Z *oiku* se vcházelo do postranní komory, která mohla sloužit různým účelům, z *prostady* vedly dveře do malé banketní, tedy mužské místnosti (*andrón*) zhruba čtvercového tvaru. Celou střední část pozemku vyplňoval dvůr – malá šíře neumožňovala postranní lemování dvora dalšími obytnými prostory. Na jihu se nalézaly hospodářské místnosti. Zachované stopy po schodištích a otvory po stropních trámech svědčí o tom, že domy byly patrové, což zdvojnásobovalo jinak poměrně malou obytnou plochu (*oikos* mívá v průměru 22 m², *andrón* 9 m²). Nad *prostadou* se předpokládá existence jakési ložnice, místnost nad *oikem* mohla sloužit jako ložnice, o menším prostoru nad komorou se uvažuje jako o koupelně, protože nikde jinde ve spodním podlaží se stopy po koupelnách nenašly. Toto uspořádání však muselo být značně nepraktické, vzhledem k nutnosti nosit vodu nahoru do patra. Nad banketním sálem mohl být ženský pokoj (HOEPFNER – SCHWANDNER 1986, s. 173-180; Priene 2000, s. 174-188). V helénistické době dochází k přestavbám řady těchto poměrně malých domů z klasického období. Uvažuje se o tom, že možná byli chudší majitelé domků ze svých sídel odsunuti na okraj města, ke hradbám, zatímco bohatší a vlivnější si díky tomu rozšířili pozemky pro výstavbu svých reprezentativnějších sídel v jeho centru (Priene 2000, s. 188). Až do helénistického období tak patří někdy v souvislosti s domy typu *prostas* publikované plány, na nichž je dvůr po jedné straně lemován místnostmi a na druhé doplněn další, do dvora se otevírající halou (zde obr. 13), domy s peristylem či se zdvojením *oiku* a *prostady*, u nichž by bylo možno již předpokládat rozdělení na *andrónitis* a *gynaikónitis* (WIEGAND – SCHRADER 1904, obr. 298, 299, 313, 314; Priene 2000, s. 189).

Výše popsanému obrazu domů typu *prostas* odpovídá rovněž zástavba přístavu Peiraiea (zde obr. 14), vybudovaného, jak již bylo řečeno na počátku, Hippodámem z Miletu (HOEPFNER – SCHWANDNER 1986, s. 12-20). Je pravděpodobné, že při založení města bylo jako základní míry užito attické stopy (29,4 cm). Insuly o 2 × 4 pozemcích mají téměř kvadratický tvar (160 × 140 stop), předpokládá se, že na pozemcích postavené domy odpovídaly typu *prostas*. Za mělčí předsíni se dvěma sloupy v průčelí byl umístěn

přibližně čtvercový *oikos* o rozloze kolem 30 m², v němž se nepochybně nalézalo ohniště a z něhož se vstupovalo do dvou malých postranních místností (snad koupelny a komory na předení). Zatímco pro *oikos* se vzhledem k nutnosti odvádět kouř z ohniště otvorem ve střeše uvažuje o výšce zabírající i patro domu, malé postranní komory byly spíše jednopodlažní a v patře jim odpovídaly místnosti jiného určení, například ložnice. Další malý prostor přístupný dveřmi z *prostady* mohl být, podobně jako v Olynthu, užíván na uložení různých cenných předmětů (*tameion*). Pokud možno v blízkosti vstupu do objektu byl umístěn ze dvora přístupný *andrón*. Je téměř jisté, že v průběhu symposia se jeho dveře zavíraly a k větrání sloužilo i zde okno. Podobně jako v Olynthu a jiných městech představoval i zde určitý problém vstup do středních domů v severní části insuly, který byl vyřešen rozšířením centrálního dvora o dlouhý koridor. Rekonstrukce předpokládají zastřešení *oiku* a *prostady* sedlovou střechou, zatímco postranní komory a *andrón* měly střechy ploché (podobné kombinace bylo užito i později v Priéné).

Přestože pro domy s peristylem se jako nejtypičtější uvádějí většinou až helénistické domy na Délu, patří nejranější příklady již do 4. století př. Kr. Pomineme-li některé veřejné stavby, jakou je například kolem roku 400 vybudované Pompeion v sousedství athénské Dipylské brány, jehož rozlehlý vnitřní dvůr je vybaven peristylem, nalezneme tento architektonický prvek u několika domů v Eretrii datovaných do 1. třetiny až poloviny 4. století (tzv. Dům I, II, IV, „Dům mozaik“: KRAUSE 1977, s. 164, obr. 1; DUCREY – METZGER 1979, obr. 2; REBER 1989, s. 3-7, obr. 1, 2; REBER 1990, s. 111-114, obr. 1; REBER 1991, s. 133-136, obr. 1). Za zmínku stojí skutečnost, že žádný z těchto velkých eretrijských domů nemá pravouhlý půdorys, s jakým jsme se dosud celkem pravidelně setkávali u domů typu *pastas* a *prostas*.

V případě „Domu mozaik“ (zde obr. 15) je peristylový dvůr doplněn ještě na východní straně druhým dvorem, podstatně skromněji pojatým – beze sloupů, pouze s vyhloubenou studnou; kolem něho se předpokládá rozmístění soukromých obytných místností (dvě z nich jsou hypoteticky označovány jako kuchyně a koupelna), eventuálně pracovních prostor. Zajímavé je, že *andrón* se zde opakuje třikrát: v prvním případě jako poměrně rozlehlá místnost s 11 lehátky (při předpokládané délce jedné *klíné* 1,85 m), ve druhém případě je jídelna doplněna předsíní a vybavena 7 lehátky, do třetí, nejmenší, se vešla pouze lehátka tři (WALTER-KARYDI 1994, s. 12, obr. 6; KIDERLEN 1996, s. 76-78, obr. 1a). Všechny banketní místnosti patří k nejluxusněji vybaveným prostorám domu – jejich podlahy jsou zdobeny polychromními oblázkovými mozaikami, které daly celému domu jméno. Zdi byly pokryty štukem bílé, červené, šedomodré a žluté barvy, který již v této rané době imituje kamenné kvádry a mramorové obložení (tzv. 1. pompejanský styl), malovaná dekorace byla doplněna hliněnými aplikacemi – *gorgonei*, hlavami satyrů, rozetami a hady. Největší sál byl kromě dveří opatřen i oknem (zde obr. 16), které bylo iónským sloupem (nebo polosloupem)

rozděleno na dvě části a které ústilo do dvora (DUCREY – METZGER 1979, s. 6, tab. 1-4; REBER 1989, s. 5-6). Dvě banketní místnosti, z nichž jedna je kombinována s předsíní, byly identifikovány rovněž u Domu II.

Dvory dekorované na všech čtyřech stranách sloupovými halami mají také již výše zmíněné domy v Olynthu, vybudované v souvislosti s rozšířením města ve druhé čtvrtině 4. století. Rovněž ve dvou domech v makedonské Pelle, postavených ve dvacátých letech 4. století př. Kr. („Dům únosu Heleny“, „Dům Dionýsa“), nalezneme peristylové dvory (WALTER-KARYDI 1994, s. 18-23). Oba svými celkovými rozměry výrazně překonávají výše popisovaný dům v Eretrii. „Dům únosu Heleny“ (zde obr. 17) má dvůr ve spodním patře lemovaný dórskými sloupy z vápence, horní patro zdobí iónské mramorové sloupy. V severní části byly identifikovány tři *andrónes*, všechny s mozaikovou dekorací podlah. Podle jedné z nich je celá stavba pojmenována, další *andrón* pak zdobí slavná mozaika s lovem na jelena. Rozlehlosti celého domu (2 350 m²) odpovídá i velikost banketních prostor: *andrón* s únosem Heleny pojal 19 lehátek. Je jasné, že majitel takového reprezentativního sídla nemohl patřit k obyčejným obyvatelům města, ale náležel zřejmě k významným osobnostem makedonského dvora. Další posun k ještě větší přepychovosti představuje „Dům Dionýsa“ (rozloha 3 160 m²), tvořený dvěma peristylovými dvory, které jsou v obou případech lemovány sloupy, jednu dórskými, jednu iónskými (zde obr. 18). Na rozdíl od Eretrie, kde byl druhý dvůr pouze jednoduchým a skromným přístavkem, jsou zde obě části rovnocenné, obě stejně výstavné. Zatímco jižní komplex, v němž byly rovněž identifikovány banketní místnosti, můžeme považovat za reprezentativní část domu, mohl komplex severní představovat soukromý trakt, podobně jako tomu bylo u makedonských paláců.

Domy s peristylovými dvory byly v rané helénistické době stavěny i ve Velkém Řecku. Švýcarské výzkumy v lokalitě Monte Iato (starověké město Iaitas) na Sicílii odkryly kromě řady budov veřejných i obytné domy. Nejúplněji prozkoumaný Dům 1, postavený kolem roku 300 př. Kr., je vybaven dvoupatrovým peristylem, na který v severní části navazují dva banketní sály. Mezi nimi je situována exedra rozevřená celou svojí šíří do dvora (ISLER 1996, s. 252-254, obr. 1).

Poslední desetiletí minulého století rozšířila rovněž naše znalosti o podobě paláců helénistických vládců. Palácům, jejichž součástí byly i zahrady, divadla a další stavby, takže tvořily jakési město ve městě, bývalo vyhrazeno několik insul. Na základě nejlépe dochovaných komplexů v makedonské Vergině (Aigai) a Pelle a rekonstrukcí attalovských sídel v Pergamu se zdá, že základní půdorysy nepřinesly žádnou výraznou inovaci ve srovnání s běžnými domy s peristylem. Stavby se samozřejmě odlišují svými rozměry, nápadný je důraz kladený na reprezentativní část na úkor traktu určeného pro soukromý život. Novými prvky jsou portikus a monumentální

propylon použité ve vnější fasádě, které již samy o sobě každého okamžitě upozorňovaly na nádheru paláce a na nadřazenost jeho majitele (BRANDS 1996, s. 62-72). Navrhované rekonstrukce předpokládají, že peristylový dvůr reprezentačního traktu byl ze všech stran obklopen banketními místnostmi s lehátky, takže na příklad v Aigai je počet *klínai* odhadován na 278 (zde obr. 19; HOEPFNER 1996, s. 1-43, obr. 5).

Je tedy zřejmé, že ve vývoji řeckého obytného domu představovalo jistý přelom období 4. století př. Kr., kdy šlo pro mnohé řecké občany snížení zájmu o věci veřejné ruku v ruce se zvýšením zájmu o soukromý život, a tedy i o luxusnější bydlení. To se neprojevuje pouze budováním výše popsaných rozlehlejších domů, ale i jejich přepychovější výbavou, která měla samozřejmě umožnit pohodlnější a příjemnější život majitelům objektu, ale zároveň – a možná v první řadě – je náležitě reprezentovat na veřejnosti. Podobné cíle sledovali i helénističtí vládcové, kteří hlásali svoji výjimečnost již prostřednictvím rozlohy svého paláce a neobvyklým ztvárněním jeho vnější fasády a kteří ve vlastním zájmu a pro upevnění své pozice využívali svých sídel k pořádání velkolepých hostin pro stovky přátel, příznivců a spojenců. Není jistě náhoda, že mnohé z těchto tendencí můžeme sledovat i v současné době.

Literatura:

- AGORA 1976: *The Athenian Agora. A Guide to the Excavation and Museum*, Athens.
- BOËTHIUS 1978: BOËTHIUS, A., *Etruscan and Early Roman Architecture*, Harmondsworth, Middlesex.
- BOYD – JAMESON 1981: BOYD, T. D. – JAMESON, M. H., *Urban and Rural Land Division in Ancient Greece*, *Hesperia* 50, s. 327-342.
- BRANDS 1996: BRANDS, G., *Halle, Propylon und Peristyl – Elemente hellenistischer Palastfassaden in Makedonien*, in: HOEPFNER – BRANDS, *Basileia*.
- CAHILL 2002: CAHILL, N., *Household and City Organization at Olynthus*, Yale University Press.
- CASTAGNOLI 1963: CASTAGNOLI, F., *Recenti ricerche sull'urbanistica ippodamea*, *Arch. Cl.* 15, s. 180-197.
- DUCREY – METZGER 1979: DUCREY, P. – METZGER, I. R., *La maison aux mosaïques à Éréttrie*, *AntK* 22, s. 3-21.
- HOEPFNER 1982: HOEPFNER, W., *Bürgerhäuser im klassischen Griechenland*, in: *Palast und Hütte. Beiträge zum Bauen und Wohnen im Altertum von Archäologen, Vor- und Frühgeschichtlern. Tagungsbeiträge eines Symposiums der A. von Humboldt-Stiftung Bonn – Bad Godesberg veranstaltet vom 25.-30. November 1979 in Berlin*, Mainz, s. 43-48.

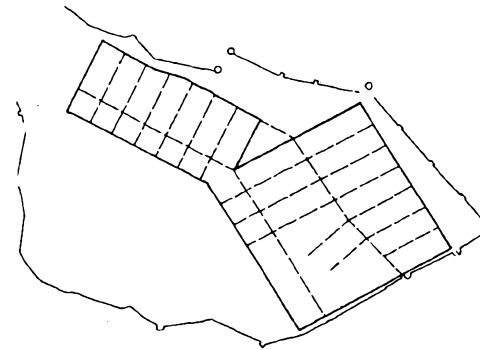
- HELD 1993: HELD, W., *Heiligtum und Wohnhaus. Ein Beitrag zur Topographie des klassischen Milet*, *Ist. Mitt.* 43, s. 371-380.
- HOEPFNER 1996: HOEPFNER, W., *Zum Typus der Basileia und der königlichen Andrones*, in: HOEPFNER – BRANDS, *Basileia*, s. 1-43.
- HOEPFNER 2002: HOEPFNER, W. (Hrsg.), *Antike Bibliotheken* [Sonderbände der antiken Welt], Mainz.
- HOEPFNER – BRANDS 1996: HOEPFNER, W. – BRANDS, G., *Basileia. Die Paläste der hellenistischen Könige. Internationales Symposium in Berlin vom 16. 12. 1992 bis 20. 12. 1992*, Mainz.
- HOEPFNER – SCHWANDNER 1986: HOEPFNER, W. – SCHWANDNER, E.-L., *Haus und Stadt im klassischen Griechenland, Wohnen in der klassischen Polis*, Bd. I, München.
- ISLER 1996: ISLER, H. P., *Einflüsse der makedonischen Palastarchitektur in Sizilien?*, in: HOEPFNER – BRANDS, *Basileia*, s. 252-257.
- KIDERLEN 1996: KIDERLEN, M., *Zum gesellschaftlichen Kontext und zur schichtspezifischen Zuordnung grosser Stadthäuser des 4. und 3. Jhs. v. Chr.*, in: HOEPFNER – BRANDS, *Basileia*, s. 76-83.
- KNELL 1980: KNELL, H., *Grundzüge der griechischen Architektur*, Darmstadt.
- KRAUSE 1977: KRAUSE, C., *Grundformen des griechischen Pastashauses*, AA, s. 164-179.
- MCCREDIE 1971: MCCREDIE, J. R., *Hippodamos of Miletos*, in: *Studies Presented to George M. A. Hanfmann*, Mainz, s. 95-100.
- OLYNTHUS VIII: ROBINSON, D. M., *Excavations at Olynthus VIII*, Baltimore 1938.
- OLYNTHUS XII: ROBINSON, D. M., *Excavations at Olynthus XII*, Baltimore 1946.
- PARNICKI-PUDELKO 1975: PARNICKI-PUDELKO, S., *Architektura starożytnej Grecji*, Warszawa.
- PISTIROI II, 2002: *Pistiroi II. Excavations and Studies* (eds. BOUZEK, J. – DOMARADZKA, L. – ARCHIBALD, Z. H.), Prague.
- PRIENE 2000: DONTAS, N. A. et alii, *Priene. Foundation of the Hellenic World*, Athens.
- REBER 1989: REBER, K., *Zur architektonischen Gestaltung der Andrones in den Häusern von Eretria*, *AntK* 32, s. 3-7.
- REBER 1990: REBER, K., *Vorbericht über die Grabungen der Schweizerischen archäologischen Schule in Haus IV von Eretria*, *AntK* 33, s. 111-114.
- REBER 1991: REBER, K., *Die Grabungen in Haus IV von Eretria*, *AntK* 34, s. 133-136.
- SCHIPPORIT 1998: SCHIPPORIT, S. Th., *Das alte und das neue Priene. Das Heiligtum der Demeter und die Gründungen Prienes*, *Ist. Mitt.* 48, s. 193-229.
- TRIANTI 1984: TRIANTI, I., *Hausmodelle aus Mazi*, *AM* 99, s. 113-119.
- VALLET – VILLARD – AUBERSON 1976: VALLET, G. – VILLARD, F. – AUBERSON, P., *Mégara Hyblaea I. Le quartier de l'agora archaïque*, Roma.

- VITRUVIUS, *Deset knih o architektuře*, Praha 1979 (přel. A. OTOUPALÍK).
 WALTER-KARYDI 1994: WALTER-KARYDI, E., *Die Nobilitierung des Wohnhauses. Lebensform und Architektur im spätklassischen Griechenland* [Xenia, Konstanzer Althistorische Vorträge und Forschungen, Heft 35], Konstanz.
 WIEGAND – SCHRADER 1904: WIEGAND, T. – SCHRADER, H., *Priene*, Berlin.

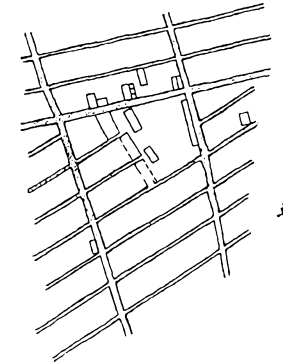
ZUSAMMENFASSUNG

Griechische Wohnhäuser der klassischen und frühhellenistischen Zeit

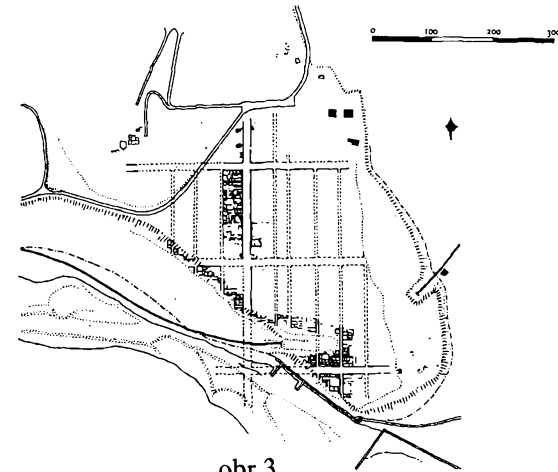
Die neuen archäologischen Ausgrabungen und Forschungsprojekte wesentlich erweiterten und verbesserten unsere Kenntnisse der Wohnkultur der Griechen. Die Archäologen, Architekten und andere Bauforscher haben neue Rekonstruktionen der Häuser und Insulae in Piräus, Priene und in anderen griechischen Städten vorgeschlagen. Dank der neuen Ausgrabungen haben wir die Gestalt der frühhellenistischen Paläste besser kennengelernt. Es ist klar, dass in der spätklassischen Zeit, im Zusammenhang mit politischen Veränderungen, wichtige Neuerungen im Wohnbau und Wohnkultur stattfanden. Der Luxus in der Innenausstattung wächst und die Hausbesitzer bemühen sich die repräsentative Funktion ihrer Wohnung hervorzuheben.



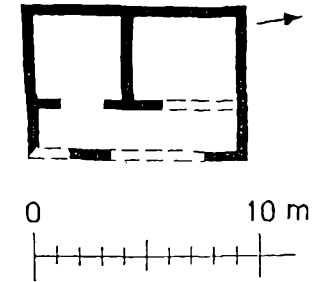
obr.1



obr.2



obr.3



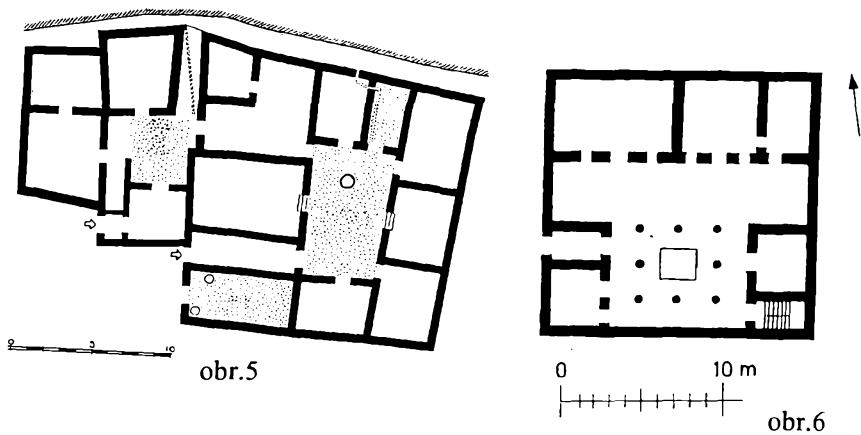
obr.4

Obr. 1: Schematická rekonstrukce plánu Halieis v 6. st. př. Kr.; podle: BOYD – JAMESON 1981, obr. 1.

Obr. 2: Megara Hyblaia; podle: VALLET – VILLARD – AUBERSON 1976, obr. 57.

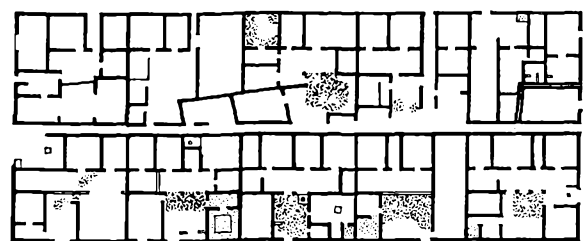
Obr. 3: Marzabotto; podle: BOËTHIUS 1978, obr. 62.

Obr. 4: Megara Hyblaia – půdorys domu s příčnou předsíní a dvěma místnostmi; podle: KRAUSE 1977, obr. 3: 18.

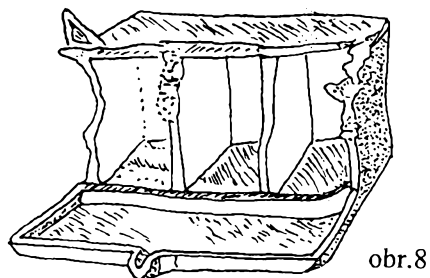


obr.5

obr.6

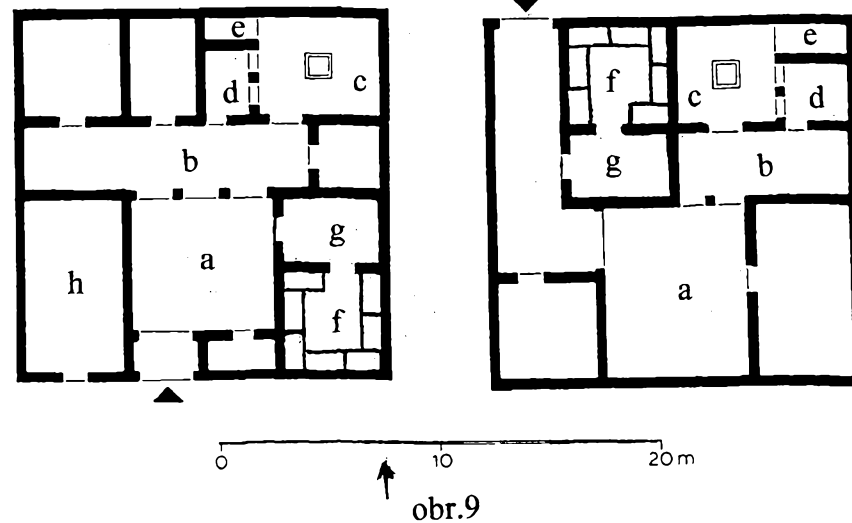


obr.7

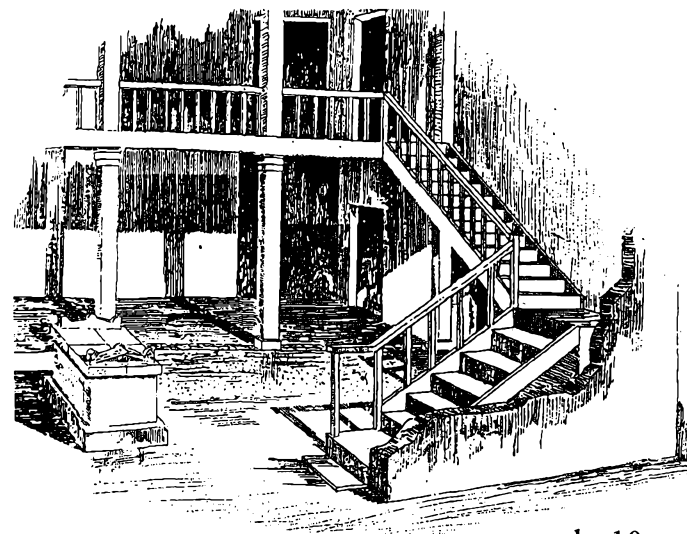


obr.8

- Obr. 5: Athénské domy; podle: *Agora* 1976, obr. 91.
 Obr. 6: Délos, Maison de la Colline; podle: *KRAUSE* 1977, obr. 2: 11.
 Obr. 7: Insula v Olynthu; podle: *Olynthus VIII*, tab. 94.
 Obr. 8: Model stavby s předsíní a třemi místnostmi z Lémnu; podle: *TRIANTI* 1984, obr. 2c.

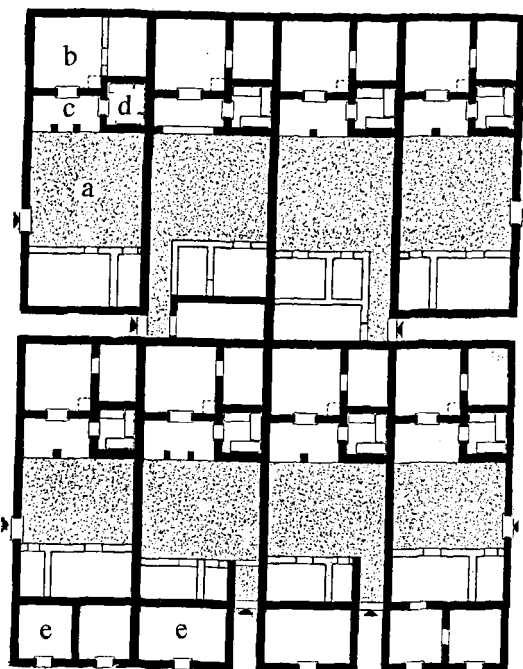


obr.9

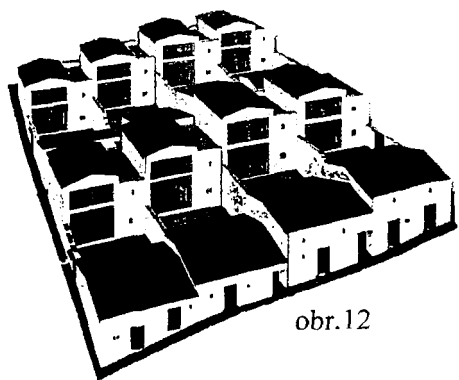


obr.10

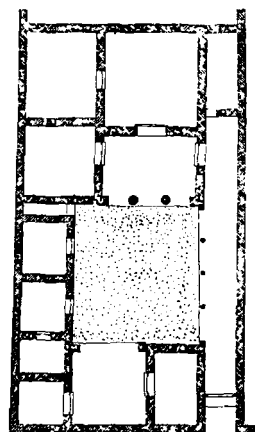
- Obr. 9: Půdorysy domů v Olynthu, vlevo dům z jižní části insuly, vpravo z poloviny severní; předpokládaná funkce jednotlivých prostor: a) dvůr, b) *pas-tas*, c) *oikos*, d) kuchyně, e) koupelna, f) *andrón*, g) předsín, h) skladiště nebo krám; podle: *HOEPFNER – SCHWANDNER* 1986, obr. 29, 31.
 Obr. 10: Olynthos – rekonstrukce dvora s oltářem a schodištěm do patra; podle: *Olynthus VIII*, tab. 73.



obr.11



obr.12



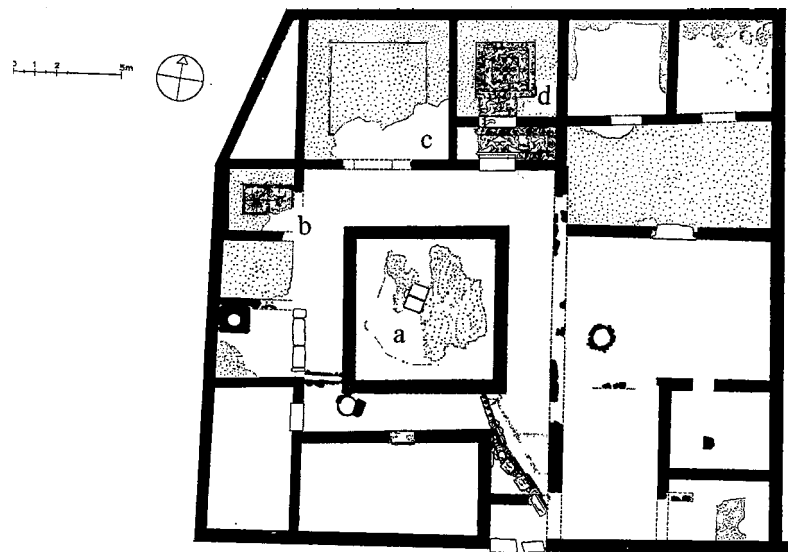
obr.13

Obr. 11-12: Priéné, rekonstrukce insuly ze 4. stol. př. Kr.; funkce jednotlivých prostor: a) dvůr, b) *oikos*, c) *prostas*, d) *andron*, e) obchody a skladiště; podle: HOEPFNER – SCHWANDNER 1986, obr. 174, 176, a Priene 2000, s. 179.

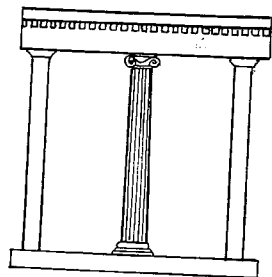
Obr. 13: Priéné, dům z helénistického období; podle: WIEGAND – SCHRADER 1904, obr. 298.



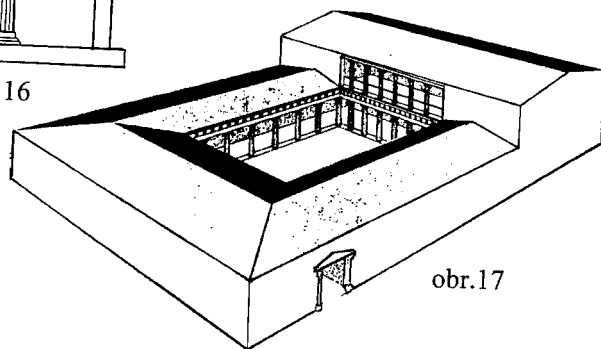
Obr. 14: Peiraieus, rekonstrukce insuly s osmi domy; podle: HOEPFNER – SCHWANDNER 1986, obr. 10.



obr.15



obr.16

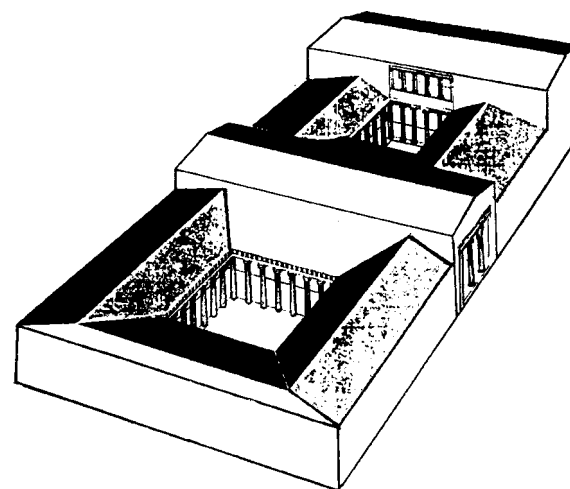
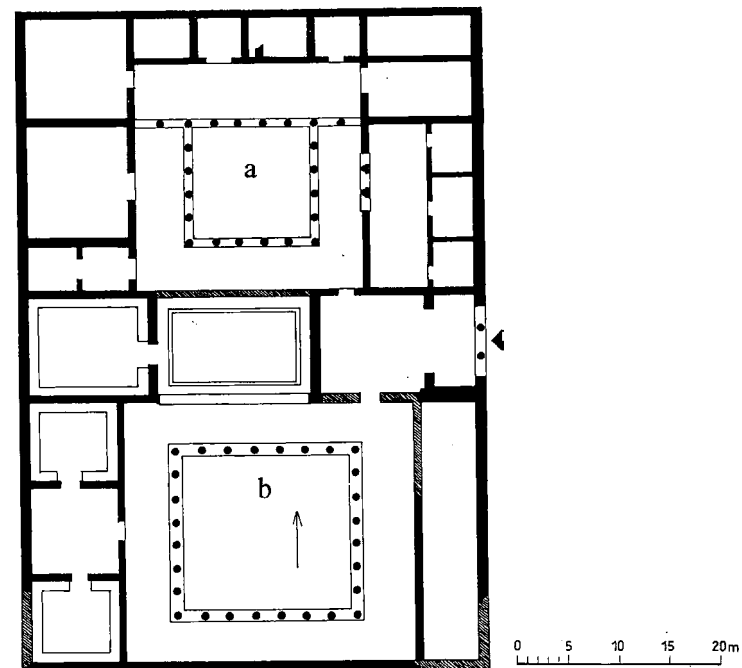


obr.17

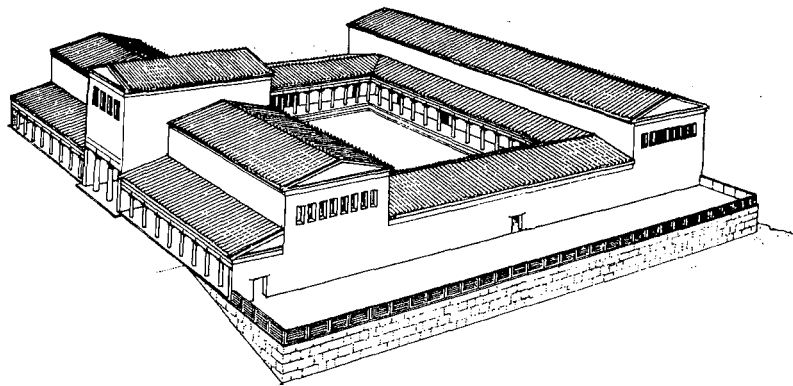
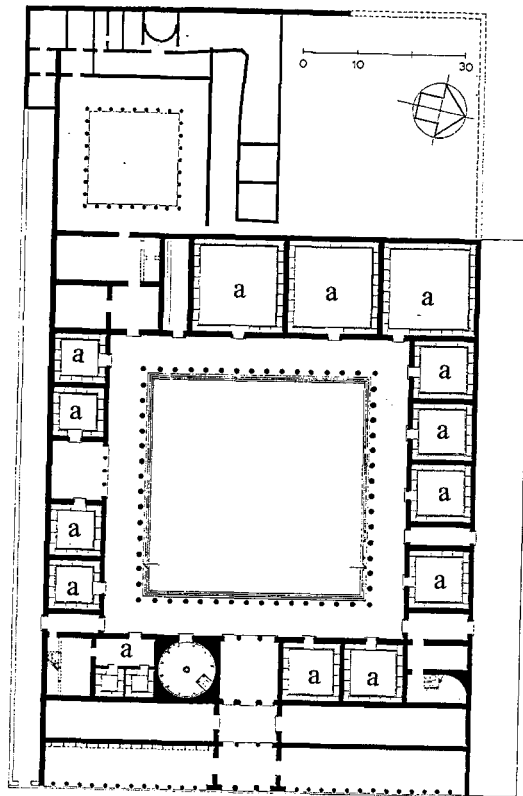
Obr. 15: Eretrie, Dům mozaik; západní část reprezentativní s peristylovým dvorem, východní privátní; a) dvůr s peristylem, b-d) *andrónes*; podle: WALTER-KARYDI 1994, obr. 6.

Obr. 16: Dvojité okno z Domu mozaik; podle: WALTER-KARYDI 1994, obr. 13.

Obr. 17: Pella, Dům únosu Heleny; podle: WALTER-KARYDI 1994, obr. 9.



Obr. 18: Pella, Dům Dionýsův – plán a rekonstrukce: a) soukromý trakt, b) reprezentativní trakt; podle: HOEPFNER 1996, obr. 1, a WALTER-KARYDI 1994, obr. 10.



Obr. 19: Vergina, palác – plán a rekonstrukce: a) banketní místnosti; podle: HOEPFNER 1996, obr. 5, a WALTER-KARYDI 1994, obr. 21.

**ITINERARIUM
VÁCLAVA (REMEDIA) PRUTKÉHO:
CESTOPIS NA ROZHRANÍ EPOCH
(Literárněvědná studie na základě
rozpracované kritické edice díla)¹**

Josef FÖRSTER (Praha)

Literatura cestopisného charakteru v českých zemích 18. století není zcela prozkoumána. Poznání její žánrové diferenciaci, literárněhistorické zhodnocení v kontextu předcházející bohaté humanistické tradice naší cestopisné literatury, interpretace z literárněvědných hledisek na základě důkladné ediční a překladové práce a další interdisciplinární výzkum se teprve rozvíjejí. Nejvýznamnější cestopisná díla tohoto neméně plodného období starší české literatury zůstávají dosud v rukopisech, a tudíž v úplnosti nepoznána, přestože by jejich znalost znamenala velké obohacení našich vědomostí nejen o žánrové skladbě latinské literatury 18. století v českých zemích a o genealogické typologii cestopisu, ale měla by i nedocenitelný význam pro řadu jiných oborů. Na tuto skutečnost upozorňoval mimo jiné přední český znalec barokní literatury Zdeněk Kalista před více než šedesáti lety.²

V rukopise zůstávají především itineraria českých františkánů J a k u b a (Josefa) Římaře (1682-1755), V á c l a v a (Remedia) Prutkého (1713-1770) a K r i s t i á n a Schneidera (1742-1824), působících v misiích v Egyptě, popř. v Etiopii v průběhu 18. století.³ Misijní dílo českých františkánů je ve srovnání s jezuitou skromnější, pokud jde o počty misionářů.⁴ Jejich práce je však pozoruhodná, po-

¹ Tento článek je upravenou a rozšířenou verzí referátu předneseného na mezinárodní konferenci „Cestopisy v novověku“, konané v Bratislavě 3.-5. 11. 2003.

² KALISTA, *Cesty ve znamení kříže*, s. 20.

³ Rukopisy Římařova i Prutkého itineráře jsou uloženy v Národní knihovně v Praze pod signaturami Re 13 a Re 14. Originál německého rukopisného deníku K. Schneidera se nachází ve Státním okresním archivu v Jindřichově Hradci, sign. AR 8.

⁴ Studie R. GRULICHA přináší v závěrečném přehledu (s. 183-187) 24 jmen příslušníků české františkánské provincie vedle 113 jezuitů a 10 příslušníků ostatních řádů (servitů, theatinů).